



MESSAGGIO MUNICIPALE 1 / 2010

Richiesta di un credito di Fr. 160'000.- (IVA inclusa) per la realizzazione di opere di sistemazione della piazza di Duno.

Rapporti della commissione edilizia e della gestione.

Gentili Signore, Egregi Signori,

Sottoponiamo alla vostra attenzione ed al vostro esame la richiesta di un credito di Fr. 160'000.- per la procedere ad un'adeguata sistemazione della superficie identificata quale "Piazza" di Duno, tema che da qualche anno é all'esame del Municipio.

1. Introduzione e scopo del progetto

L'area è attualmente utilizzata in modo alquanto disordinato quale parcheggio per i residenti in zona; le attuali pavimentazioni sono piuttosto deteriorate in diversi punti, i raccordi verso il riale e i muri/rocce esistenti sono piuttosto frastagliati. Ulteriori esigenze di progetto sono legate agli accessi ai mappali no. 381 e 378 attualmente sterrati o su vecchi selciati ormai deformati.

Non da ultimo sono da ricercare soluzioni almeno parziali al problema del deflusso delle acque sul mappale 397 lungo la carraia; tale problema è già stato valutato a suo tempo dai responsabili del Municipio alla presenza dei funzionari dell'ufficio corsi d'acqua in quanto s'intende realizzare una camera di sedimentazione a monte dell'area residenziale, intubando poi le acque lungo la carraia fino all'attuale camera con griglia.

2. Descrizione del progetto

2.1 Canalizzazioni

Lo studio di varianti aveva portato ad approfondire più soluzioni tra cui una con area centrale e opere di arredo (fontana/panche e simili) e una con posteggi sul perimetro (molto frastagliato) dell'area. Le analisi hanno dimostrato che la superficie non è idonea ad essere trasformata in "piazza" (pendenze, raccordi adiacenti molto disomogenei, ecc.) e ci si è quindi concentrati più che altro su un concetto di riordino degli spazi.

Il progetto prevede dunque in tal senso la creazione di un muro/vasca per la realizzazione di un'area a minor pendenza e più fruibile quale parcheggio anche nei periodi invernali; tale elemento divide inoltre gli accessi ai terreni limitrofi dalla zona più pubblica.

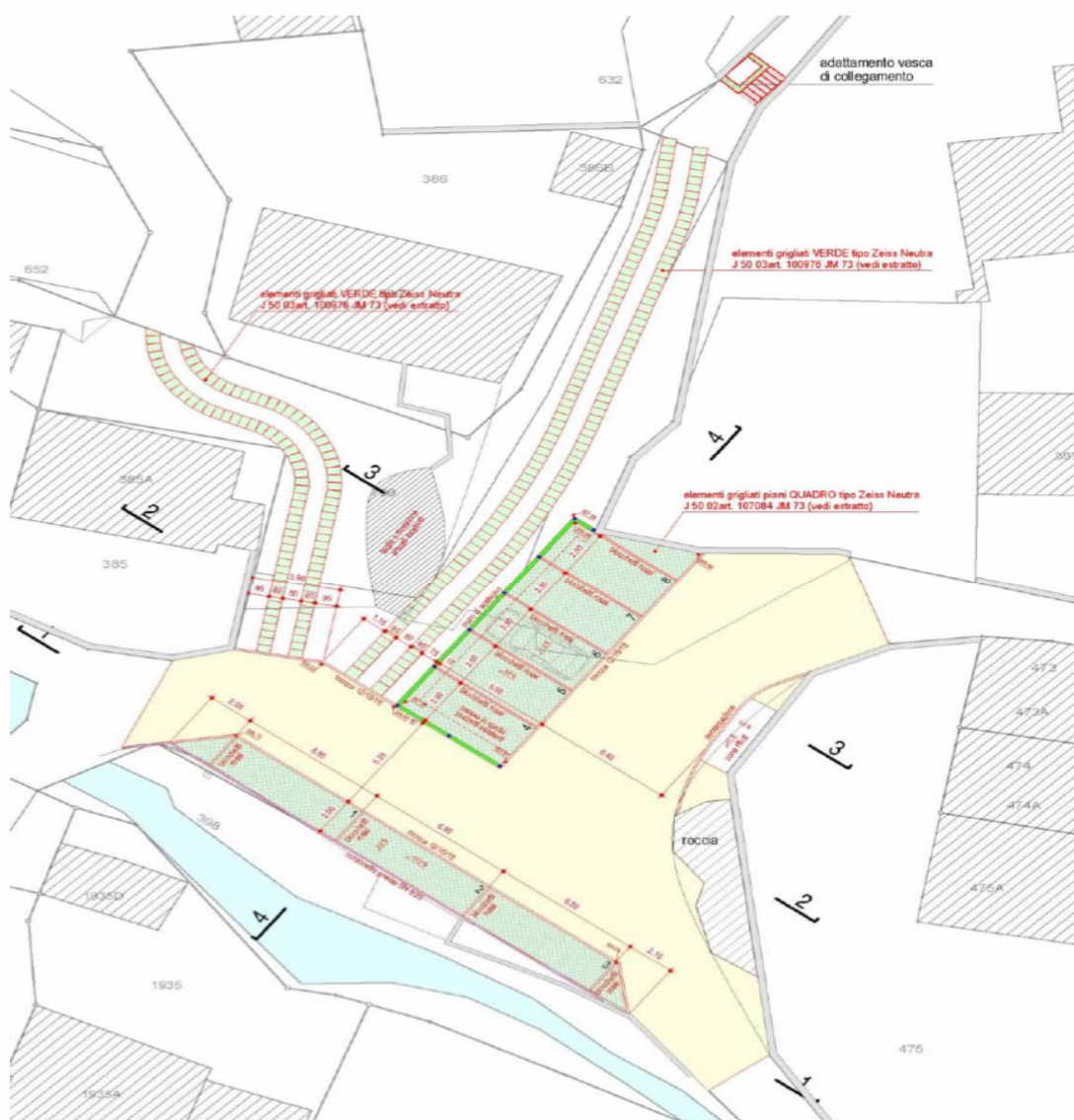
Si prevede inoltre la creazione di 3 posti auto lungo l'attuale strada così da obbligare i veicoli a rallentare maggiormente in questa zona soprattutto in fase di scambio.

Le superfici di transito saranno ripavimentate dove necessario in asfalto mentre le superfici di stazionamento saranno sistemate in grigliati. Onde segnalare il carattere meno pubblico degli accessi ai mappali privati citati, gli stessi saranno garantiti con 2 sole carreggiate che avranno tendenza all'inverdimento.

Dopo aver approfondito alcune soluzioni possibili si è giunti alla conclusione di optare per la variante oggetto della presente richiesta di credito che prevede la creazione di 8 posteggi.

Comune di Claro
Opere di sistemazione piazza Duno

Progetto e preventivo definitivo
Relazione tecnica



2.2 Opere di sottostruttura

Si prevede la realizzazione di un muro in calcestruzzo armato di altezza, fuori terra, variabile da 0 a 70 cm, per una larghezza di fondazione fino a 70 cm e un'altezza totale di 1,40 m. Tale manufatto permette di ridurre le pendenze nell'area parcheggi a 3%.

2.3 Pavimentazioni

Si prevede in generale la sostituzione delle pavimentazioni e dei sottofondi fino a -30 cm dove le quote di sistemazione finale sono superiori all'attuale e fino a -16 cm dove è necessario un semplice ripristino degli asfalti.

Gli asfalti saranno realizzati con miscela AC 16 N di spessore 60 mm.

Le zone di stazionamento saranno pavimentate in elementi grigliati tipo quadro in analogia ad altri parcheggi presenti sul territorio comunale.

Le carreggiate degli accessi privati (su suolo pubblico) saranno realizzate con elementi grigliati "verde" con sottofondo in calcestruzzo per una miglior portanza.

Gli elementi grigliati proposti permettono una sempre ricercata dispersione delle acque meteoriche superficiale; il nuovo muro sarà poi predisposto di pacchetto filtrante e fori in PVC per garantire un naturale deflusso verso le zone sottostanti delle acque infiltrate.

2.4 Smaltimento acque

Descritto in precedenza lo smaltimento delle acque superficiali, va detto che verranno mantenute tutte le canalizzazioni esistenti presso l'area e quindi:

- il collettore acque meteoriche dalla camera di raccolta verso il riale e delle griglie presenti;
- le canalizzazioni acque luride pubbliche e private

Per quanto concerne l'attuale camera di raccolta si prevede l'innalzamento dei bordi della stessa per un maggior incanalamento delle acque provenienti dalla carraia, un allargamento delle maglie della griglia e l'adattamento di una scala a lato della camera per garantire l'accesso alla carraia stessa.

Le opere sono necessarie a ridurre il pericolo di esondazione verso i fondi sottostanti in occasione di eventi di forte piovosità.



2.5 Enti/Infrastrutture

Progetto e preventivo considerano anche la posa delle sottostrutture necessarie all'illuminazione pubblica e di 3 candelabri per migliorare l'illuminazione dell'area.

È inoltre prevista, presso tutte le aree dove le pavimentazioni verranno rifatte, la posa delle infrastrutture elettriche a carico della SES.

Altri enti quali Swisscom o Cablecom potranno posare infrastrutture a loro carico solo in caso di necessità di sostituzione verificata in corso d'opera.

2.6 Raccolta rifiuti

È prevista la realizzazione di un semplice basamento per la posa dei raccoglitori contro il muro a monte dell'area su una superficie già ora poco sfruttabile.

Tale intervento è proposto in considerazione dello stato di degrado dell'attuale piastra e della realizzazione dei nuovi posteggi lungo tale area.

3. Preventivo definitivo

		Franchi
111	Lavori in regia	7'000.00
113	Impianto di cantiere	7'000.00
117	Demolizioni rimozioni	4'510.00
211	Fosse di scavo e movimenti di terra	13'945.00
222	Selciati, lastricati e delimitazioni	47'089.00
223	Pavimentazioni	16'620.00
241	Opere in calcestruzzo eseguite sul posto	8'382.00
	Intemperie 1% (opere da impresario)	338.35
	Illuminazione pubblica (3 candel+tubi)	6'400.00
	Parapetto	2'000.00
	Adattamento vasca	4'500.00
	Onorario ingegnere e costi secondari	21'500.00
	Rilievi d'opera tracciamenti	2'000.00
	Calcolo e pubblicazione contributi miglioria	7'000.00
	Totale preventivo (IVA esclusa)	148'284.35
	IVA 7.6%	ca. 11'299.65
	Importo totale preventivo (IVA inclusa)	159'584.00

4. Contributi di miglioria

Il Municipio ritiene che le opere previste dall'intervento rientrino tra quelle assoggettate al prelievo dei contributi di miglioria. Evidentemente non si tratta di un semplice intervento di manutenzione, ma di urbanizzazione con la creazione di posteggi che va a beneficio di un'ara particolare del comprensorio comunale e che torna d'utilità essenzialmente per una ristretta cerchia di beneficiari.

Il Municipio reputa che l'investimento possa essere considerato opera d'urbanizzazione generale ai sensi dell'art. 3 cpv. 2 LCM. Si rammenta che il prelievo dei contributi di miglioria è obbligatorio e che l'ente pubblico può prescindere solo in casi particolari.

Sono imponibili privati ed enti pubblici, iscritti a registro fondiario al momento della pubblicazione, ai quali deriva un vantaggio dall'opera. La spesa determinante per il calcolo del contributo sarà il costo totale netto dell'opera, dedotti eventuali sussidi.

Il piano di perimetro sarà definito con un apposito studio che lo delimiterà ed attribuirà i fondi ad una specifica classe che sarà decisa in base all'utilità derivante, a dipendenza dell'ubicazione e della situazione.

La quota addebitata ai contribuenti è determinata in funzione della natura dell'urbanizzazione, che nel caso in esame deve situarsi tra il 30% ed il 60% del costo (art. 7 cpv. 1 LCM).

Il Municipio è dell'avviso che alla fattispecie possa trovare applicazione il prelievo di contributi di miglioria sulla base di un'aliquota del 60%.

Il Municipio è volentieri a disposizione per ogni ulteriore informazione che dovesse necessitare e invita il Consiglio comunale ad accettare l'annesso disegno di decreto.

Con la massima stima.

Per il Municipio:

Il Sindaco

Il Segretario

Ing. R. Bison

R. Zuretti

Approvato con ris. 120/2010 dell'8 febbraio 2010



IL CONSIGLIO COMUNALE DI CLARO

visto il messaggio municipale 1/2010, concernente la richiesta di un credito di Fr. 160'000.- per la realizzazione di opere di sistemazione della piazza di Duno,

r i s o l v e:

1. È approvato il progetto per la realizzazione di opere di sistemazione della piazza di Duno.
2. È concesso il credito necessario di Fr. 160'000.-
3. Al consolidamento del credito, è fissato un ammortamento minimo annuo del 10%.
4. Il Municipio è autorizzato a prelevare i contributi di miglioria in ragione del 60% della spesa determinante.
5. Se non utilizzato il credito decade dopo due anni dalla crescita in giudicato della presente decisione.

Il Consiglio comunale

Claro, 2010