



**MESSAGGIO MUNICIPALE 5 / 2010**

**CONTO CONSUNTIVO 2009 DELL'AMMINISTRAZIONE COMUNALE**

**Commissione della gestione**

Egregio signor Presidente,  
Gentili signore ed egregi signori Consiglieri,

il Municipio presenta alla vostra attenzione il rendiconto finanziario del 2009:

**1. CONTO DI GESTIONE CORRENTE**

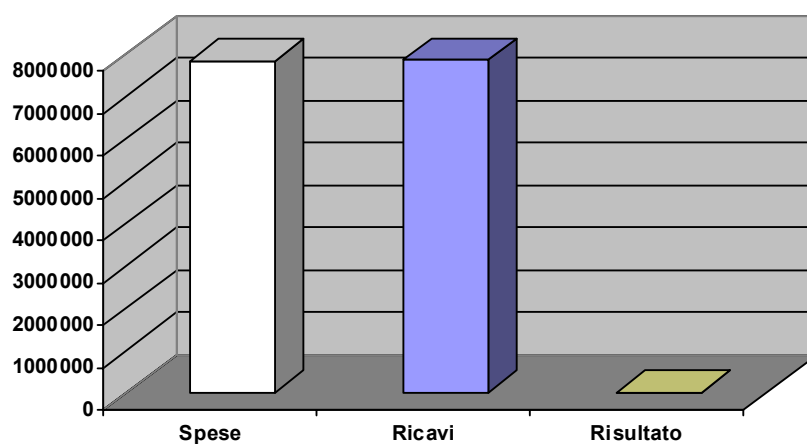
Uscite correnti	6'665'455.45
Ammortamenti	1'120'295.80
Addebiti interni	64'000.00

Spese correnti	7'849'751.25
----------------	--------------

Entrate correnti	7'809'936.79
Accrediti interni	64'000.00

Ricavi correnti	7'873'936.79
-----------------	--------------

**Risultato d'esercizio: 24'185.54**



## 2. CONTO DEGLI INVESTIMENTI E CONTO DI CHIUSURA

### Conto degli investimenti

Uscite per investimenti	1'219'838.00	
Entrate per investimenti		6'932'879.80
<u>Investimenti netti</u>		<u>-5'713'041.80</u>

### Conto di chiusura

Investimenti netti		5'713'041.80
Ammortamenti amministrativi		1'117'351.10
<u>Eccedenza di finanziamento</u>		<u>6'830'392.90</u>

### 3. COMMENTO GENERALE

#### 3.1 Situazione generale

Il Municipio sottopone al Consiglio Comunale il secondo consuntivo della legislatura 2008 - 2012, riferito alla gestione contabile dell'esercizio 2009, che chiude con un risultato positivo contenuto, Fr. 24'185.54, questo dopo aver praticato un ammortamento straordinario di Fr. 320'600.-, giustificato da entrate per sopravvenienze.

È utile rilevare sul fronte degli investimenti, che l'esercizio 2009 ha registrato un saldo negativo di Fr. 5'713'041.80 (cfr. tabella a pag.5) . Per chiarezza spieghiamo che si tratta in gran parte delle entrate registrate con l'emissione dei contributi di costruzione che vanno a diminuire le voci attivate quali canalizzazioni (141.02), al punto tale da azzerare totalmente la voce e da creare un accantonamento di 2'675'388.80.

I contributi emessi al 31.12.2009 erano di Fr. 6'079'188.80.

La tendenza finanziaria negativa prevista per gli attuali e per i prossimi anni, definita anche dal piano finanziario quadriennale allestito a fine 2008 e presentato in Consiglio comunale, è stata contrastata al meglio con le azioni concertate dal Municipio in questi mesi di attività. In questo senso anche alcune sopravvenienze hanno provvidenzialmente aiutato le finanze del nostro Comune.

Lo scorso anno avevamo valutato un gettito pari a Fr. 3'400'000.-, ossia di Fr. 200'000.- superiore a quello dell'ultimo consuntivo, tenendo anche in considerazione l'evoluzione demografica ed i risultati degli anni scorsi che a loro volta hanno fatto emergere delle sopravvenienze. Ci è quindi andata meglio del previsto e il premio per gli sforzi fatti, aumenta la soddisfazione generale...!

L'ufficio di revisione ha infatti ritenuto attendibile la stima eseguita e, fra l'altro, come poi riportato per esteso alla relativa voce contabile, ha rilevato che:

“Nel corso del 2009 sono state incassate sopravvenienze di imposte per esercizi precedenti il 2008. La gestione corrente rileva quindi correttamente un ricavo di questo tipo per Fr. 318'998.80. (...) La stima del gettito di imposta relativo all'anno 2009 è stata effettuata sulla base di tutte le informazioni a disposizione della cancelleria comunale a fine anno ed è da ritenere corretta. “

Di questi tempi Claro vive un'esplosione demografica che incide pesantemente sulla richiesta di servizi, in particolare per scuola e amministrazione di Cancelleria. Il gettito purtroppo non aumenta di pari passo e in proporzione alle esigenze correlate a questo sviluppo insediativo....

A Claro inoltre, la necessità di adeguare le infrastrutture ai disposti di legge e alle moderne esigenze di noi cittadini, fa sì che la richiesta finanziaria sia sempre estremamente pressante e praticamente “toglie il fiato” al Municipio che deve dibattersi fra domande di investimenti, sistemazioni, prestazioni e proteste contro tasse, imposte, balzelli vari ...!

E' data quindi la conferma, Consiglio comunale permettendo, di una politica finanziaria di rigore, da tenere anche per i prossimi anni a Claro.

Essa continua ad incentrarsi sul contenimento della spesa della gestione corrente, ma anche sul dimensionamento degli investimenti, che gravano le finanze pubbliche sia per gli interessi da pagare sia, molto pesantemente, per gli ammortamenti annuali da eseguire secondo i disposti della LOC. In questo senso, proprio per cercare di “toglierci di dosso” questo gravame pesante e paralizzante, abbiamo utilizzato parte della sopravvenienza per diminuire le quote di ammortamento legale più esose, quindi con il tasso più elevato.

Con il Cantone poi, in generale, il Municipio sottolinea in ogni occasione il fatto che non è accettabile che il Comune venga da una parte “ingessato” (vedi proposta di costruzione dell'albergo a 5 stelle) e dall'altra gli si contesti invece, a livello economico, un “immobilismo operativo”! Così proprio non può funzionare...!

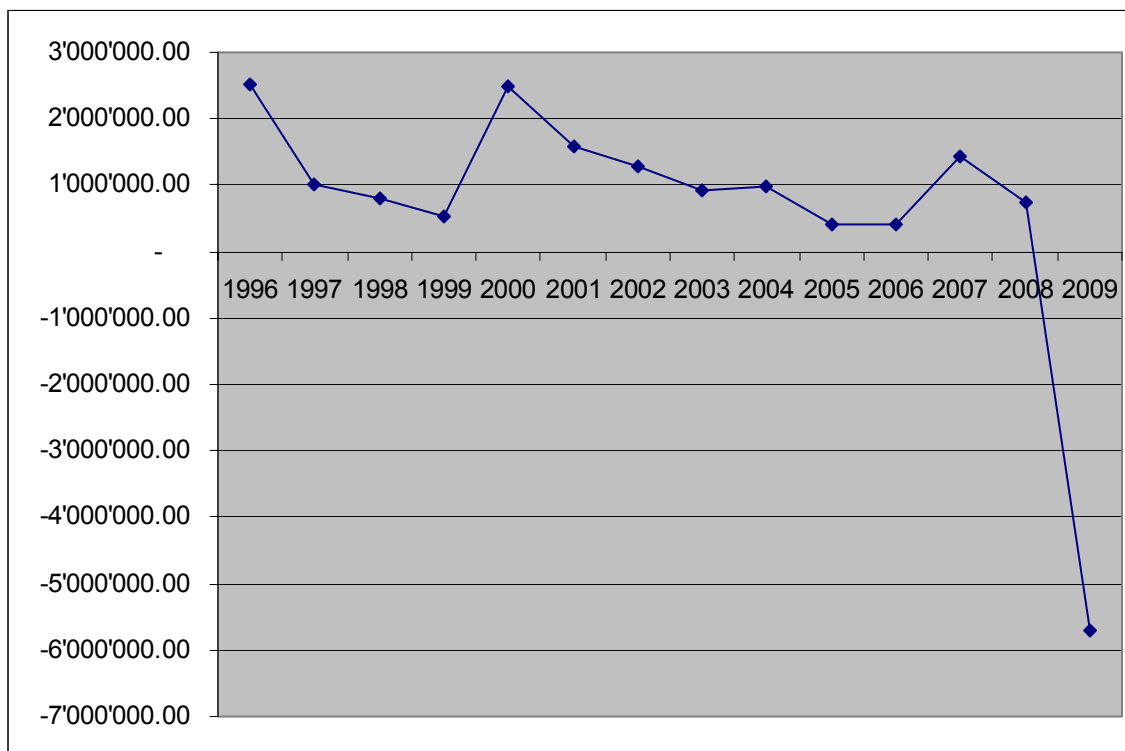
Si dovrà quindi chiarire, in qualche modo, che le aggregazioni comunali comunque non sono per “dopodomani” e che anche le “visioni” di grandi agglomerati con suddivisioni ideali di parti edificabili e parti commerciali e/o industriali, quand'anche fossero davvero realizzabili (...), sono lontane a venire nel tempo ed è quindi sbagliato bloccare l'evoluzione economica dei comuni in attesa di un'ipotetica realizzazione di una “visione” ancora tutta in “divenire”...! A meno che li si voglia letteralmente “mantenere finanziariamente” alla stregua di una riserva ...

E quindi continueremo, in questo periodo “fosco” sul futuro del nostro Comune a considerare le effettive esigenze della popolazione, privilegiando gli interventi prioritari, come è stato il caso con gli ultimi messaggi licenziati. Nel contempo si metteranno in cantiere, secondo il piano di realizzazione, le restanti tratte di canalizzazione, distribuendo nel tempo gli investimenti.

L'obiettivo è e rimane quello già enunciato, volto alla ricerca di un certo equilibrio per garantire la sopravvivenza dignitosa, ricorrendo a tutti i mezzi giuridici, tecnico - contabili a disposizione.

### **3.2 Evoluzione degli investimenti**

Sul fronte degli investimenti, l'esercizio 2009 ha registrato un saldo di Fr. -5'713'041.80.



Anno	Investimenti netti
1996	2'526'985.-
1997	1'022'942.-
1998	811'462.-
1999	525'597.-
2000	2'498'254.-
2001	1'583'687.-
2002	1'288'300.-
2003	916'063.-
2004	994'631.-
2005	396'990.-
2006	403'790.-
2007	1'439'335.-
2008	747'747.-
2009	-5'713'042.-
<b>Totale</b>	<b>9'442'741.-</b>

### 3.3 Confronto consuntivo - preventivo: differenza sulle spese

	consuntivo	preventivo	differenza	%
Amministrazione	613'363.98	626'000.00	-12'636.02	-2.02
Educazione	2'004'042.60	1'888'300.00	115'742.60	6.13
Opere sociali	1'290'964.11	1'439'200.00	-148'235.89	-10.30
Ambiente ed Economia	745'920.60	666'950.00	78'970.60	11.84
Costruzioni	1'306'621.77	1'247'550.00	59'071.77	4.74
Sicurezza	238'962.11	247'600.00	-8'637.89	-3.49
Finanze	1'626'507.58	1'394'650.00	231'857.58	16.62
Cultura, Sport e Tempo libero	23'368.50	25'000.00	-1'631.50	-6.53
<b>Totali</b>	<b>7'849'751.25</b>	<b>7'535'250.00</b>	<b>314'501.25</b>	<b>4.17</b>

### 3.4 Confronto consuntivo - preventivo: differenza sui ricavi

	consuntivo	preventivo	differenza	%
Amministrazione	51'353.60	46'500.00	4'853.60	10.44
Educazione	964'437.55	890'500.00	73'937.55	8.30
Opere sociali	7'578.00	6'000.00	1'578.00	26.30
Ambiente ed Economia	652'068.60	621'450.00	30'618.60	4.93
Costruzioni	227'946.00	171'000.00	56'946.00	33.30
Sicurezza	23'055.30	19'800.00	3'255.30	16.44
Finanze	5'939'232.74	5'767'000.00	172'232.74	2.99
Cultura, Sport e Tempo libero	8'265.00	3'500.00	4'765.00	136.14
<b>Totali</b>	<b>7'873'936.79</b>	<b>7'525'750.00</b>	<b>348'186.79</b>	<b>4.63</b>

### 3.5 Confronto generale con il preventivo

Maggiori spese	314'501.25
Maggiori ricavi	348'186.79
Maggior avanzo	33'685.54
Perdita preventivata	9'500.00
<b>Avanzo effettivo</b>	<b>24'185.54</b>

### 3.6 Indicatori finanziari

L'analisi finanziaria permette di identificare tendenze e fattori di rischio. Grazie alle statistiche prodotte con il nuovo modello contabile è stato possibile sviluppare un sistema di indicatori semplici da comprendere e confrontabili in modo significativo con la media dei comuni ticinesi. Questi indicatori sono stati elaborati dall'economista Pierre Spocci della Sezione Enti Locali\* e si articolano principalmente in 7 indicatori con relativa scala di valutazione.

**Copertura spese correnti**  $\frac{\text{ricavi - spese correnti}}{\text{spese GC - (add. e rivers.)}}$   $\frac{24'185.54}{7'785'751.25}$  0.31%

<b>Claro 0.31 %</b>	<b>&gt; 0 % sufficiente - positivo</b>
	- 2,5 - 0 % disavanzo moderato
	< -2,5 % disavanzo importante

**Quota degli interessi**  $\frac{\text{interessi netti}}{\text{ricavi GC - (accr. e rivers.)}}$   $\frac{342'411.12}{7'809'936.70}$  4.38%

	> 5 % eccessiva
<b>Claro 4.38 %</b>	<b>3-5 % alta</b>
	1-3 % media
	< 1 % bassa

**Quota oneri finanziari**  $\frac{\text{interessi netti +ammortamenti}}{\text{ricavi GC - (accr. e rivers.)}}$   $\frac{1'459'762.22}{7'809'936.79}$  18.69%

<b>Claro 18.69 %</b>	<b>&gt; 18% eccessiva</b>
	10 - 18 % alta
	3 - 10 % media
	< 3 % bassa

**Grado di autofinanziamento**  $\frac{\text{autofinanziamento}}{\text{investimenti netti}}$   $\frac{1'141'536.64}{-5'713'041.80}$  -19.98 %

<b>Claro</b>	<b>&gt; 80 % buono</b>
	60 -80 % sufficiente
	< 60 % debole

**Capacità di autofinanziamento**  $\frac{\text{autofinanziamento}}{\text{investimenti netti}}$   $\frac{1'141'536.64}{-5'713'041.80}$  14.61 %



Commentiamo brevemente le singole poste che hanno presentato delle variazioni marcate rispetto a quanto preventivato, nell'intento di facilitare la comprensione dei dati numerici.

## **1 Amministrazione**

Per questo dicastero si può affermare che, quanto preventivato, sia alle entrate, sia alle uscite viene diligentemente rispettato. Le differenze più marcate trovano di seguito una giustificazione nel commento alla singola voce.

Per quanto attiene ai costi del personale - il discorso vale per tutti i settori - il preventivo è stato calcolato sulla base di un rincaro prospettato in ragione dell'1.4%, mentre il rincaro reale riconosciuto a livello cantonale è dell'1.5%. Nel frattempo il Consiglio comunale ha adottato il nuovo ROD, con le conseguenze finanziarie che la misura implica: rileviamo che contrariamente alla maggiore entrata preventivata inizialmente Fr.12'500.-, tale modifica ha comportato un'uscita supplementare di ca. Fr. 22'000.-, ripartita su diverse voci (vale pure per il dicastero costruzioni).

### **11 organi comunali**

#### **111.317.01 missioni e trasferte**

Il Municipio, per praticità, ha deciso di far capo alla possibilità di fissare un forfait per i singoli, evitando il non sempre facile calcolo delle prestazioni di fatto garantite. Tale principio è stato oggetto di modificazione del ROC presentata con il MM 23/2009.

Con l'integrazione del nuovo disposto nell'art. 117 LOC, la modifica ha avuto primariamente l'obiettivo di permettere il riconoscimento ai membri di Municipio, fissandolo nel Regolamento organico comunale (ROC), di un budget annuo forfettario a copertura di spese correnti di rappresentanza e di pubbliche relazioni che la carica impone e che loro spesso direttamente assumono.

#### **111.318.01 spese di rappresentanza**

Sotto questa voce vengono registrate, tra l'altro, i costi per ricorrenze particolari. Si ricordi ad esempio la concessione della cittadinanza onoraria all'artista Max Lübli.

## **12 amministrazione generale**

### **112.301.01 personale in organico**

La minore uscita rispetto al preventivo va ricondotta ad un diverso sistema di registrazione degli assegni per figli anticipati. Prima caricavano i costi del personale, e venivano bonificati sui contributi avs, ora vengono trattati come partita di giro. In sostanza meno costi del personale, ma maggiori contributi avs.

#### **112.309.10    altre spese per il personale**

Determinante per il sorpasso di spesa è stata la cena annuale dei dipendenti.

#### **112.317.01    missioni e trasferte del personale**

L'importo forfetario di Fr. 6'000.-, in origine versato al segretario comunale, è stato soppresso, conglobandolo nello stipendio, con la già citata modifica parziale del ROD.

#### **112.318.02    spese postali e telefoniche**

Se da un lato si è risparmiato su diverse uscite correnti (acquisto materiale cancelleria, abbonamenti e pubblicazioni, acquisto e manutenzione arredamento) dall'altra emerge un superamento marcato per questa voce che in sostanza va ricondotta al gran numero di spedizione per raccomandata ai fini dell'incasso dei contributi di costruzione PGS.

#### **112.318.05    consulenze legali**

Ci si è limitati al versamento del saldo al Comune di Arbedo Castione degli interessi per la pratica Leukerbad e non si è fatto capo a studi legali nel corso dell'anno.

#### **112.318.06    consulenza finanziaria**

Nel 2009, oltre alle spese di revisione della contabilità, si è registrata l'uscita per l'aggiornamento del piano finanziario.

#### **112.318.10    consulenza fiscale**

Il Municipio ha anticipato la creazione di questa posta, ripresa poi nel preventivo del 2010, per far capo ad una consulenza esterna specializzata nell'affrontare le tematiche più complicate nel settore delle procedure esecutive.

#### **112.436.06    partecipazione utili assicurazioni**

Si tratta del riversamento da parte dell'assicurazione Zurigo, dovuto a premi versati in eccedenza negli scorsi anni (Lainf).

## **2                    Istruzione e culto**

Per la prima volta il settore supera la quota di Fr. 2'000'000.- alle uscite, chiaro sintomo dell'evoluzione della popolazione scolastica e delle conseguenze che ciò implica.

## **21**                    **scuola dell'infanzia**

### **221.302.01**    **stipendi docenti**

Si era previsto di far capo per un 50% ad una giovane docente, mentre l'occupazione è stata estesa ad una maestra che già operava con tale quota, a condizioni maggiormente onerose, compensate tuttavia in parte alle entrate per sussidi cantonali (221.461.01)

### **221.311.01**    **acquisto arredamento mobilio e macchinario**

In attesa di porre rimedio definitivamente al problema del surriscaldamento del locale mensa della nuova scuola dell'infanzia, sistemazione nel frattempo avvenuta, si è provveduto all'acquisto di un condizionatore che rendesse meglio sopportabile il clima.

## **22**                    **scuola elementare**

### **222.302.01**    **stipendi docenti**

L'aumento dell'importo è stato originato dal pensionamento della docente Demarchi, la quale per un periodo di tempo limitato ha compensato la cessazione anticipata del lavoro prestando supplenze interne; da settembre è stata incaricata una nuova docente per evitare possibili disagi agli allievi, trattandosi in particolare di un impiego quale contitolare. A partire dal 2009 le uscite per assegni sono state registrate separatamente come partite di giro.

### **222.302.02**    **stipendi docenti materie speciali**

Le uscite sono riferite all'insegnamento di attività tessili e al sostegno pedagogico. Il riparto delle spese avviene tra i comuni interessati. Il calcolo è effettuato sulla base delle percentuali d'impiego, riferite alle unità didattiche per il sostegno pedagogico e attività tessili. Una delle docenti ha beneficiato di un congedo maternità.

### **222.303.01**    **contributi avs, ai e ipg**

Anche per le scuole si rimanda a quanto spiegato per il settore dell'amministrazione.

### **222.307.01**    **prestazioni supplementari per pensionamento anticipato**

A contare dal 1° gennaio 2010 la maestra Demarchi beneficia del pensionamento totale per raggiunti limiti di età. L'assicurato ha quindi diritto alle relative prestazioni che si compongono della pensione base e del supplemento sostitutivo AVS/AI. In applicazione degli art. 14a, 14b, 14c, 14d, 14e Lcpd il 25 % del supplemento sostitutivo AVS/AI è a carico della Cassa pensioni, mentre il rimanente 75 % - tenuto conto della tutela dei redditi bassi - è a carico in misura proporzionale del datore di lavoro e del beneficiario.

#### **222.315.01 manutenzione arredamento, mobilia e macchinario**

Il superamento dei valori a preventivo va ricondotto alla spesa di leasing per la fotocopiatrice a colori, non figurante a preventivo.

#### **222.436.01 indennità infortuni e malattia**

L'entrata è originata dal rimborso per la maternità della docente di sostegno pedagogico.

#### **222.461.01 sussidio cantonale stipendio docenti**

Con effetto dal 2010 la forma di sussidiamento è stata modificata dal Gran Consiglio: si procederà non più in base agli stipendi, ma sulla base di un principio forfetario, riconosciuto per ogni sezione. Per la SI con refezione Fr. 88'900.-, senza Fr. 80'000; per la SE Fr. 105'200.-, importi che saranno riconosciuti in base al grado di sussidio di cui il Comune beneficia (oggi 62%).

### **24 culto**

Nessuna osservazione.

#### **224.362.01 contributo alla Parrocchia**

Ricordiamo che è pendente il ricorso al Tram del signor Daniele Del Don contro la decisione del Consiglio di Stato del 15 dicembre 2009 (nuova convenzione Comune – Parrocchia).

### **3 Opere sociali**

#### **31 cimiteri**

##### **331.434.01 tasse cimiteri**

L'importo varia a dipendenza della scadenza delle concessioni ed è inopportuno prevedere entrate che sarebbero poi magari disattese. Il margine a favore rispetto al preventivo è comunque di Fr. 1'020.-.

## **32**            **servizio sanitario**

### **332.318.02**    **servizio autolettiga**

Il calcolo della quota è effettuato in base al risultato d'esercizio, ripartito tra i Comuni proporzionalmente al numero degli abitanti. Dalle indicazioni ricevute dalla Croce verde (Fr. 24.- per abitante) l'importo fissato a preventivo dovrebbe essere attendibile, pertanto si è registrato pure un presunto saldo (Fr. 6'400.-) in funzione di quanto ipotizzato.

## **33**            **previdenza sociale**

### **333.318.01**    **organizzazione giornata persone anziane**

Sempre ben frequentata e d apprezzata la giornata riservata agli anziani: il pranzo è stato tenuto anche quest'anno in un ritrovo pubblico del Comune.

### **333.361.01**    **partecipazione alle spese assistenziali**

La partecipazione corrisponde al 20% della spesa sostenuta dal Cantone per i domiciliati a Claro. Tale uscita si è mantenuta sui valori del 2008, risultando inferiore a quanto preventivato.

### **333.361.02**    **provvedimenti di protezione Lfam**

La legge sul sostegno alle attività delle famiglie e di protezione dei minorenni incentiva l'offerta e la qualità delle strutture di accoglienza extra familiari per favorire una maggiore compatibilità fra famiglia e lavoro e prevede degli incentivi a favore di attività di prevenzione primaria per i comuni. I comuni, che si attivano direttamente o indirettamente nella promozione di attività di sostegno alle famiglie, beneficiano di uno sconto sulla partecipazione ai costi di affidamento dei minorenni in centri educativi fino al massimo del 50%.

Per il 2009 il Municipio ha sostenuto con Fr. 7'159.80.- l'attività dell'asilo Nido Latte e Miele di Castione (cfr. 333.365.05 attività di sostegno alle famiglie) - il centro operante più vicino al nostro Comune, con Fr. 2'505.20 l'associazione famiglie diurne del sopraceneri, ed con Fr.

4'500.- l'asilo nido Polo sud di Bellinzona - deducendo tale importo dal contributo dovuto al Cantone.

### **333.361.05 contributo cm, cp, avs, ai al Cantone**

La legge in materia prevede che sia addebitato al massimo il 10% del gettito dell'anno precedente o sulla base di un'aliquota inferiore a dipendenza della forza finanziaria, in cui è pure contemplato il contributo di livellamento. Si tratta quindi di un calcolo di previsione difficilmente attendibile, dati gli elementi di computo. Nel 2009 abbiamo ricevuto un rimborso di Fr. 20'491.35 a conguaglio del 2008: da ciò deriva il minor esborso rispetto al preventivo. La quota a carico dei comuni non può superare, nella sua globalità, una percentuale del gettito d'imposta cantonale per ogni singolo comune. Il calcolo in base alle indicazioni ricevute è stato fatto in ragione di una quota dell' 8.5% di Fr. 5'300'000.-, corrispondente alle previsioni di gettito d'imposta cantonale 2008 secondo il Cantone.

### **333.361.06 spese collocamento minori**

La registrazione non è formalmente ineccepibile, tuttavia, in considerazione che le spese per il collocamento dei minori vengono totalmente assunte dal Cantone, la mancata spesa di Fr. 10'000.-, corrispondente al presunto saldo caricato a fine 2008, è stata considerata come una diminuzione dei costi.

### **333.362.00 contributi per anziani ospiti d'istituti**

Anche quest'anno, non disponendo ancora di dati certi, si è registrato un presunto saldo pari a Fr. 78'000.-, in ragione di una spesa totale di Fr. 453'088.35.-, grazie anche al rimborso di quote versate in eccedenza nel 2008, perché le giornate di degenza sono risultate inferiori a quelle preventivate.

Per il 2009 si era previsto un aumento da Fr. 33.56 a Fr. 34.97 per giornata di presenza. Resta valido tuttavia il principio del tetto massimo pari al 6% del gettito comunale 2006, cui andava aggiunto il 4.61% del gettito 2006 (passato ora al 4.7%). Per il 2009 si erano ipotizzate 8500 giornate. Verosimilmente risulteranno inferiori.

### **333.365.00 contributi per il SACD**

Per il finanziamento dei SACD si era calcolato un contributo percentuale uniforme del gettito d'imposta cantonale 2006, pari al 2.06%. Si è registrato un presunto saldo (Fr. 6'000.-) in funzione della spesa preventivata. Anche per questa voce incide positivamente un accredito di Fr. 20'576.10, versato in eccedenza per il 2008.

### **333.365.03 contributi per i servizi d'appoggio**

Per il finanziamento dei servizi di appoggio il calcolo avviene in ragione del tasso dello 0.75% del gettito cantonale 2006. Si è registrato un presunto saldo di Fr. 2'000.-. Fr. 4'427.65 sono stati rimborsati quale eccedenza anticipata nel 2008.

## **4 Ambiente e economia pubblica**

### **41 ambiente**

Rispetto al preventivo si registra una maggiore uscita globale di Fr. 48'352.-.

#### **441.314.01 manutenzione piazze raccolta rifiuti**

Si è proceduto in due riprese all'asportazione di diverso materiale depositato negli scorsi anni presso il centro di raccolta Nave.

#### **441.318.09 eliminazione plastica**

Come già indicato negli scorsi anni, la tassa sul sacco ha fatto sì che l'utenza dedicasse maggiore attenzione alla consegna separata della plastica, la cui eliminazione è andata a carico del Comune che nel 2009 la ritirava.

Va rilevato che la raccolta separata della plastica sgrava unicamente l'utenza e probabilmente permette di ridurre un poco il quantitativo da raccogliere da parte del CNU. Infatti la maggior parte della plastica non viene riciclata, ma eliminata assieme agli altri rifiuti urbani.

#### **441.352.01 rimborso a CNU Biasca e Valli**

Nel 2009 abbiamo provveduto al versamento di due acconti per un totale di Fr. 90'384.- ed un presunto saldo di Fr. 20'000.-. Nel contempo ci è stato rimborsato quanto versato in eccedenza nel 2008, sulla base di indicazioni fondate sui preventivi del CNU (Fr. 12'784.05).

### **42 economia pubblica**

#### **442.361.02 contributo comunità tariffale**

Rispetto agli anni scorsi la partecipazione del Comune ha subito un notevole incremento dettato dall'applicazione di modifiche legislative.

Per la la Comunità tariffale Ticino e Moesano, sulla base del Decreto legislativo del 17.12.1996, il costo della Comunità tariffale a carico del Cantone Ticino è stato stabilito in Fr. 3'005'176.- . La quota a carico dei Comuni, fissata al 50%, è dunque di Fr. 1'502'588.- . Per Claro ammonta a Fr. 6'395.- .

Mentre per il Trasporto pubblico regionale, con la modifica del 17.12.2008 della Legge sui trasporti pubblici, il Gran Consiglio ha stabilito che tutti i Comuni partecipano al finanziamento del costo non coperto delle linee regionali, fino ad un massimo del 25% della quota netta a carico del Cantone.

Con il preventivo cantonale 2009, è stata fissata una quota del 25%. Pertanto, la partecipazione dei Comuni alla quota cantonale per il finanziamento dell'offerta di trasporto pubblico regionale d'importanza cantonale - che ammonta a Fr. 48'504'318.- si fissa a Fr. 12'126'081.-. Per il nostro Comune la quota ammonta a Fr. 58'580.-.

#### **442.362.01 Contributo a Ente turistico Biasca e Valli**

Il Comune versa all'ente locale un contributo di cts. 15 per pernottamento in alberghi, camere private, appartamenti o case di vacanza e di cts. 7.5 per pernottamento in campeggi e alloggi per giovani, calcolati in base ai dati dell'anno precedente. I pernottamenti a cts. 15 registrati nel 2008 sono 40'148 (nel 2007 erano 38'217), mentre quelli a cts. 7.5 sono stati 8'806 (9'240 nel 2007).

#### **442.410.01 contributo SES per concessione**

Il calcolo è stato eseguito sulla base della convenzione stipulata nel corso del 2007, che prevede un compenso pari al 15% del fatturato netto annuo. Per il 2009 viene registrata la quota in funzione alla vendita realizzata nel 2008.

### **43 canalizzazioni**

#### **443.434.02 tasse uso canalizzazioni**

La tassa è stata calcolata in base all'ordinanza adottata nel 2008, che fa riferimento alla tassa di consumo d'acqua potabile.

#### **443.480.01 prelevamento da accantonamento manutenzione canalizzazioni**

Si è rinunciato al prelevamento in quanto i costi di manutenzione ordinaria si sono rivelati molto contenuti.

### **5 Costruzioni**

#### **51 ufficio tecnico**

##### **551.301.01 personale in organico**

Per quanto il risultato ricalchi quanto preventivato, va spiegato che anche per questo settore vi è stata una modifica a livello della registrazione contabile degli assegni per figli e, come per il segretario, anche per il tecnico l'indennità precedentemente riconosciuta per missioni e

trasferte è stata conglobata nello stipendio. Da settembre il tecnico è passato da un'occupazione al 90% ad una al 100%.

#### **551.301.02 stipendio ausiliari**

Il ricorso ad ausiliari esterni è stato maggiore del previsto a seguito dell'infortunio occorso ad un operaio che ha dovuto essere sostituito. Fa riscontro alla spesa una maggiore entrata alla voce 551.436.01 (indennità per infortuni e malattia).

Il Municipio ha esteso a tutto il 2009 il mandato al disegnatore del genio civile che collabora con il tecnico comunale. Nel corso del 2008 si è dovuto adeguare la retribuzione nel rispetto dei minimi salariali garantiti nel settore.

Si è rinunciato a far capo a disoccupati, mentre, come previsto, si sono assunti due addetti alla discarica Nave, retribuiti ad ore.

#### **551.311.04 rinnovamento catasto - trasformazione MU93**

Ricordiamo che la misurazione ufficiale su tutto il territorio comunale di Claro è stata eseguita negli anni '90, in un formato numerico. Per quanto riguarda il finanziamento dell'opera, i costi sono coperti dal Comune in ragione del 33%, ripartiti su tre rate annuali. Quella del 2010 sarà l'ultima.

#### **551.318.01 consulenza tecnica e studi preliminari**

La voce comprende tra l'altro la consulenza del pianificatore in materia di domande di costruzione in zone NV e NT (Fr. 6'645.65), al fine di disporre di criteri oggettivi circa l'ottimale inserimento nel contesto edificatorio presente. Il ricorso ad un perito esterno per l'esame di pratiche particolari di edilizia ammonta a Fr. 9'098.45. La restante spesa è rappresentata da onorari per diversi studi, tra questi, quelli relativi alla sistemazione della scarpata presso le scuole elementari e quello sugli impianti fotovoltaici prodotto dalla SUPSI.

### **52 infrastrutture**

#### **552.312.01 abbonamento illuminazione pubblica**

La materia è regolata dalla convenzione (art. 11) adottata nel 2007 e dall'incremento dei punti luce, con conseguente maggiore consumo.

#### **552.313.01 materiale invernale per strade**

Le condizioni meteorologiche hanno inciso in modo marcato sulla spesa per l'acquisto di sale antighiaccio.

### **552.314.03 pulizia caditoie**

Lo smaltimento presso il depuratore incide notevolmente sulla spesa ed il volume raccolto era particolarmente abbondante.

### **552.436.03 rimborsi da altri enti pubblici**

Si tratta del versamento a saldo da parte del Consorzio arginature Ticino Moesa per le spese anticipate dal Comune in occasione dell'alluvione del 2008 e di un sussidio cantonale per il medesimo intervento.

## **53 stabili amministrativi**

### **553.312.01 spese luce**

Va rilevato che rispetto al passato è stato soppresso con i nuovi accordi con la SES il ribasso annuo garantito precedentemente fino ad un consumo annuo di Fr. 22'000.- sulla fattura dell'energia elettrica per gli edifici pubblici (vedasi pure cto 553.436.05).

### **553.313.01 materiale pulizia**

La maggiore uscita rispetto al preventivo va ricercata nell'acquisto di materiale profilattico in previsione della prospettata pandemia influenzale.

### **553.314.01 manutenzioni stabili**

Sotto questa posta è stata registrata, tra l'altro, parte della spesa per l'intervento di sistemazione della scarpata presso il centro scolastico. Si è pure provveduto alla sostituzione del processore dell'impianto di riscaldamento Siemens delle scuole.

## **6 Sicurezza pubblica**

### **61 polizia e pompieri**

#### **661.311.01 acquisto segnaletica e apparecchiature**

Il rifacimento di demarcazioni orizzontali per posteggi è stato rimandato al 2010.

#### **661.318.02 servizio sorveglianza**

Per prevenire la sempre più diffusa tendenza a commettere atti di vandalismo e danneggiamento in genere il Municipio ha deciso di fare ricorso ai servizi di una società di sorveglianza durante gli orari notturni, che opera in periodi ed orari non prestabiliti. Visto il buon risultato, a preventivo 2010 è stata inserita una posta che permetta il mantenimento della prestazione.

#### **661.437.01    multe**

Tra le multe emesse vi sono anche quelle dovute ad infrazioni alle disposizioni sulla raccolta dei rifiuti.

#### **62                    militare e protezione civile**

Nessuna osservazione.

#### **7                    Finanze**

#### **71                    imposte**

#### **771.400.01    imposta reddito e sostanza**

Si è valutato un gettito pari a Fr. 3'400'000.-, ossia di Fr. 200'000.- superiore a quello dell'ultimo consuntivo, tenendo anche in considerazione l'evoluzione demografica ed i risultati degli anni scorsi che hanno fatto emergere delle sopravvenienze.

L'ufficio di revisione ha ritenuto attendibile la stima:

*“Abbiamo verificato i saldi a bilancio sulla base delle distinte nominative del Centro Sistemi Informativi “Partite aperte e pareggiate” al 31.12.2009. La situazione di credito relativa*

*all'esercizio 2008 è suffragata dalle tabelle di cui sopra, tenuto conto delle notifiche ancora mancanti a fine anno. I crediti di imposta relativi al 2008 e 2009 sono il frutto della valutazione del gettito di competenza, dedotti i relativi incassi. Nel corso del 2009 sono state incassate sopravvenienze di imposte per esercizi precedenti il 2008. La gestione corrente rileva quindi correttamente un ricavo di questo tipo per Fr. 318'998.80. Nel corso dei prossimi anni è ipotizzabile l'incasso di ulteriori sopravvenienze di imposta. La stima del gettito di imposta relativo all'anno 2009 è stata effettuata sulla base di tutte le informazioni a disposizione della cancelleria comunale a fine anno ed è da ritenere corretta. "*

#### **771.400.02 imposta reddito e sostanza / sopravvenienze**

Sotto questa voce vengono registrate le imposte realmente percepite per gli anni contabili già conclusi , in concreto Fr. 318'998.75, così ripartite (persone fisiche e persone giuridiche):

2002 e retro	Fr.	4'081.45
2003	Fr.	20'838.10
2004	Fr.	39'241.90
2005	Fr.	23'436.10
2006	Fr.	171'763.85
2007	Fr.	59'637.35

Il Municipio ha ritenuto corretto esporre nella loro integralità queste entrate, di cui si prende atto soltanto nel corso dell'anno ed ha deciso, come ammesso dalle disposizioni in materia, di proporre a livello di dispositivo un aggiornamento del preventivo per l'anno 2009, permettendo così di effettuare, grazie a questo introito, un ammortamento supplementare di Fr. 320'600.-, così strutturato:

Fr. 32'200.-	contributo PCI Tre Valli	opere genio civile	141.04
Fr. 49'500.-	sistemazione scarpata scuole elementari	opere genio civile	141.09
Fr. 6'600.-	opere stradali	opere genio civile	141.01
Fr. 54'500.-	veicoli	mobili e veicoli	146.03
Fr. 58'000.-	partecipazione restauro san Rocco	contributi invest.	162.03
Fr. 86'000.-	spese progettazione PGS	altre uscite attivate	171.02
Fr. 33'800.-	spese piano regolatore	altre uscite attivate	171.01

#### **771.400.03 imposte alla fonte**

Le entrate sono leggermente inferiori a quanto preventivato.

#### **771.401.01 imposte utile e capitale**

Si tratta di una valutazione tecnica.

#### **771.403.04 imposte speciali**

Si tratta per lo più dell'importo percepito sui prelevamenti dal secondo e terzo pilastro, e su entrate eccezionali, derivanti da vincite.

## **72**                    **perequazione finanziaria e partecipazioni**

### **772.361.01**    **contributo al fondo di compensazione intercomunale**

Con le disposizioni in materia di perequazione intercomunale del 2003, il nostro Comune è tenuto ad una partecipazione, dato l'indice di forza finanziaria pari al 72.72, così calcolata:

Risorse fiscali 2006B (Fr. 5'187'781.-) x % di prelievo (0.2595808%) = contributo ( Fr. 13'467.-)  
Moltiplicatore 2008 (100%)

### **772.441.04**    **imposta sul maggior valore immobiliare**

Il riparto di questa imposta è attualmente sospeso a causa di misure di contenimento della spesa cantonale entrate in vigore nel 2006 e adattate con la modifica della LT del 17.12.2008 (art. 314d LT). Tale misura decadrà a partire dall'anno 2010, quindi con effetto all'imposta sugli utili immobiliari dovuta per le contrattazioni iscritte a RF o concluse a partire dal 01.01 .2010. Anche in questo caso vi è però da attendersi che l'effetto sugli introiti comunali si faccia sentire solo nel 2011 (nell'anno delle transazioni immobiliari stesse è però generalmente emesso il 50% circa delle tassazioni).

### **772.441.06**    **quotaparte imposte successione e donazione**

Il relativo riversamento della quota comunale era stato sospeso per gli anni 2006 e 2007. Dal 2008 (a far stato per le successioni che si sono aperte in quello stesso anno e negli anni successivi) il riversamento è ancora normalmente applicato.

### **772.444.01**    **contributo di livellamento**

Il contributo ricevuto dal fondo risulta di Fr. 19'476.- inferiore a quello dell'anno precedente: esso è difficilmente calcolabile con esattezza. Rammentiamo che è versato ai comuni con un gettito fiscale inferiore alla media cantonale fino ad un massimo del 72%, ossia a a Fr. 2'284.89.

## **73**                    **gestione del patrimonio**

### **773.321.05**    **Raiffeisen interessi centro scuole**

La minore uscita è stata determinata dal rimborso del prestito avvenuto in settembre, grazie alla disponibilità di liquidità

#### **773.321.14 BSCT prestito fisso Fr. 600'000 AAP**

La voce non figura a preventivo in quanto il contro è stato aperto successivamente al suo allestimento. Facciamo notare che non si è fatto ricorso all'apertura di nuovi prestiti e non si sono registrati altri interessi sotto la voce 773.322.08 (Interessi conto corrente comune). AAP

#### **773.322.01 Raiffeisen linea di credito**

La linea di credito non è stata utilizzata.

#### **773.420.05 Raiffeisen interessi conto PGS**

Si tratta degli interessi maturati sul deposito realizzato con l'incasso dei contributi di costruzione, per l'ultimo trimestre.

#### **773.421.01**

Si tratta degli interessi applicati al pagamento rateale dei contributi. Il pagamento sull'arco di 10 anni è assoggettato ad un tasso del 5%. La registrazione degli interessi sotto la gestione corrente è stata effettuata conformemente alle indicazioni della Sezione enti locali. I contributi netti vanno per contro registrati alla voce investimenti quale entrata, al conto 441.610.01.

#### **773.439.01 altri ricavi per prestazioni e vendite**

Approfittando della favorevole tendenza, si è realizzata la vendita dei marenghi a suo tempo incassati con la partecipazione alla trasmissione televisiva Hotel Fortuna ( Fr.11'460.-) e estinti alcuni libretti al portatore da anni inutilizzati, con saldi contenuti.

### **74 ammortamenti**

#### **774.330.01 perdite su tasse (ammortamento beni patrimoniali)**

Sotto questa posta vengono registrate le perdite o le presunte tali, determinate da crediti che, anche se ancora potenzialmente esigibili, hanno poca possibilità di essere incassati, a seguito della particolare condizione in cui versa il debitore (ad es. in caso di esistenza di attestati carenza beni o di situazioni fallimentari). Ciò non comporta automaticamente la chiusura delle procedure d'incasso, che restano pendenti.

#### **774.331.01 - 02 - 03 - 04 - 05 - 06 ammortamenti diversi**

Sono stati praticati gli ammortamenti in base alle aliquote definite a preventivo, arrotondando per eccesso (5.34%) e in ogni modo nel rispetto dell'ammortamento globale minimo del 5% previsto per legge (cfr. tabella allegata).

#### **774.332.01 ammortamenti supplementari**

Come detto precedentemente, trattando il tema delle sopravvenienze, si è proceduto ad un ammortamento supplementare di Fr. 320'600.-. Tale misura necessita di una decisione formale di aggiornamento del preventivo, la quale in sostanza è ripresa nel dispositivo allegato al presente messaggio, al punto 1. Con l'ammortamento straordinario il tasso globale passa al 7.48%.

### **8 Cultura, sport e tempo libero**

#### **881.311.01 arredamento e manutenzione opere culturali**

L'uscita corrisponde all'acquisto da un privato di un'opera del pittore clarese Mario Marioni.

#### **881.318.01 organizzazione manifestazioni culturali**

Nel 2009 il Municipio ha sostenuto la presentazione della raccolta di poesie di Ivan Fontana mettendo a disposizione l'atrio scolastico ed offrendo il rinfresco.

## **5. ESAME DELLA GESTIONE INVESTIMENTI**

### **Nuovi investimenti e opere concluse**

Nel corso del 2009 sono stati votati i seguenti crediti d'investimento:

MM 18/08	Sistemazione parchi giochi e messa in norma	Fr.	88'700.00
MM 19/08	Sist. stabili comunali secondo perizia CISPI	Fr.	567'700.00
MM 20/08	Discarica Nave	Fr.	475'000.00
MM 10/09	Contr. pecuniario sost. variante PR riale Cassinello	Fr.	10'514.00
MM 12/09	PGS Trattata 1.1 e 2.1 In Carèe d'Maron e Al Monostéi	Fr.	2'775'000.00
MM 13/09	Impianto climatizzazione mensa scuola infanzia	Fr.	20'000.00
MM 15/09	Impianto spandisale	Fr.	30'000.00

MM 18/09	Tende da sole scuole elementari	Fr.	33'500.00
----------	---------------------------------	-----	-----------

Sono da considerare terminati gli investimenti seguenti:

MM 12/04	Anticipo PGS Al Razzei – Al Monostei	Fr.	56'678.30
MM 10/03	Moderazione e Canalizzazione A Ca' di Patrizi	Fr.	1'255'859.35

Quest'opera si conclude con un sorpasso di Fr. 133'359.35 rispetto al credito votato (Fr. 1'122'500.-), ma rientra nel margine ammesso dall'art. 168 cpv. 2 LOC affinché possa essere giustificato con un punto separato nel dispositivo ed approvato coi consuntivi.

La maggiore spesa si giustifica, oltre che con il rincaro, con interventi supplementari ritenuti necessari e di cui era stata data debita informazione alla commissione della gestione con scritto dell'ottobre 2004, per praticità ripreso qui di seguito:

*“Come anticipato in occasione della riunione tenutasi in data 29 settembre, alla quale in rappresentanza del Municipio sono intervenuti il Sindaco Pietro Dell’Era e la capodicastero opere pubbliche Maura Colombo confermiamo alcune linee operative adottate dal Municipio nell’ambito dell’intervento in epigrafe, dando debita informazione alla commissione della gestione.*

*Omississ ... (spesa suppletoria concernente l’AAP)*

## *2. Ringhiera e muro di sostegno*

*Il Municipio nell’ambito dei lavori di moderazione ha dato pure mandato al progettista di procedere ad alcuni interventi supplementari ritenuti prioritari, dettati anche da misure di sicurezza, quali la sistemazione della ringhiera sovrastante il muro di sostegno del campo di basket e la copertura del locale interrato a est della palestra. Opera da conglobare contabilmente nel credito votato dal Consiglio comunale.*

*Il lavoro, qui di seguito descritto, è stato preventivato in ca Fr. 35'000.-, IVA inclusa.*

- ripresa ringhiera, pulizia, zincatura, sostituzione, fissaggi (57 ml)	11'800.00
- barriera di protezione provvisoria	1'600.00
- posa profili angolari in calcestruzzo prefabbricato, scavi e riempimenti (57 ml)	13'200.00
- <u>costi secondari, spese, imprevisti, onorari</u>	<u>5'900.00</u>
<i>totale preventivo sistemazioni prioritarie IVA esclusa</i>	<i>32'500.00</i>
<i>IVA 7.6% ca.</i>	<i>2'500.00”</i>

Il Municipio è volentieri a disposizione per evadere le domande che dovessero sorgere in merito ai consuntivi 2009 e, sulla base delle considerazioni che precedono, formula l'invito a voler aderire all'annesso disegno di risoluzione.

Con la massima stima.

Per il Municipio:

Il Sindaco

Il Segretario

Ing. R.Bison

R. Zuretti

Approvato con ris. 529 / 2010 del 3 maggio 2010



## **IL CONSIGLIO COMUNALE DI CLARO**

visto il messaggio municipale 5/2010, accompagnante il conto consuntivo dell'Amministrazione comunale per l'anno 2009;

**r i s o l v e:**

1. È approvata la modifica del preventivo alla voce 774.332.02 ammortamenti supplementari (Fr. 320'600.-).
2. È approvato il consuntivo 2009 dell'Amministrazione comunale, che chiude il conto di gestione corrente con ricavi dell'ordine di Fr. 7'873'936.79 e uscite pari a Fr. 7'849'751.25, con risultato d'esercizio di Fr. 24'185.54.
3. È parimenti approvata la gestione investimenti 2009, che presenta uscite per Fr. 1'219'838.00 ed entrate per Fr. 8'050'230.90.
4. È ratificato il sorpasso di credito per il MM 10/2003 Moderazione e canalizzazioni Via A Cà di Patrizi (Fr. 133'359.35).
5. È dato scarico al Municipio di tutta la gestione riguardante l'anno 2009.

Il Consiglio comunale

Claro,            2010